



PPI15

Vallée de Villers, Bois de Belloy et de Varde



✓ ID

Surface : 93**Altitude :** 100 - 144 m**Entité paysagère :**

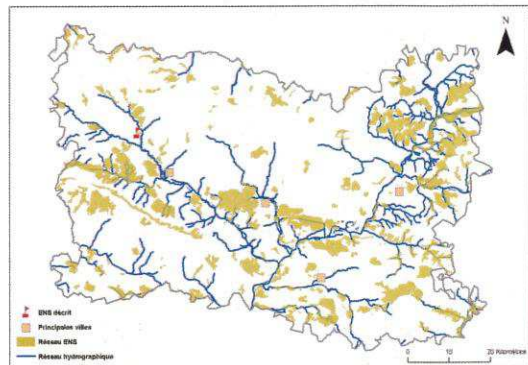
PLATEAU PICARD.

Canton(s) concerné(s) :

MARSEILLE-EN-BEAUVAISIS.

Commune(s) concernée(s) :

MILLY-SUR-THERAIN, SAINT-OMER-EN-CHAUSSEE, VILLERS-SUR-BONNIERES.



Inscription à inventaire, statut de protection :

Natura 2000 - ZSC : FR2200369, ZNIEFF I n°220014037, ZNIEFF II n°220420016.

Valeur patrimoniale

- Intérêt pour la Faune
- Intérêt pour la Flore
- Intérêt pour les Milieux naturels
- Intérêt pour le Paysage

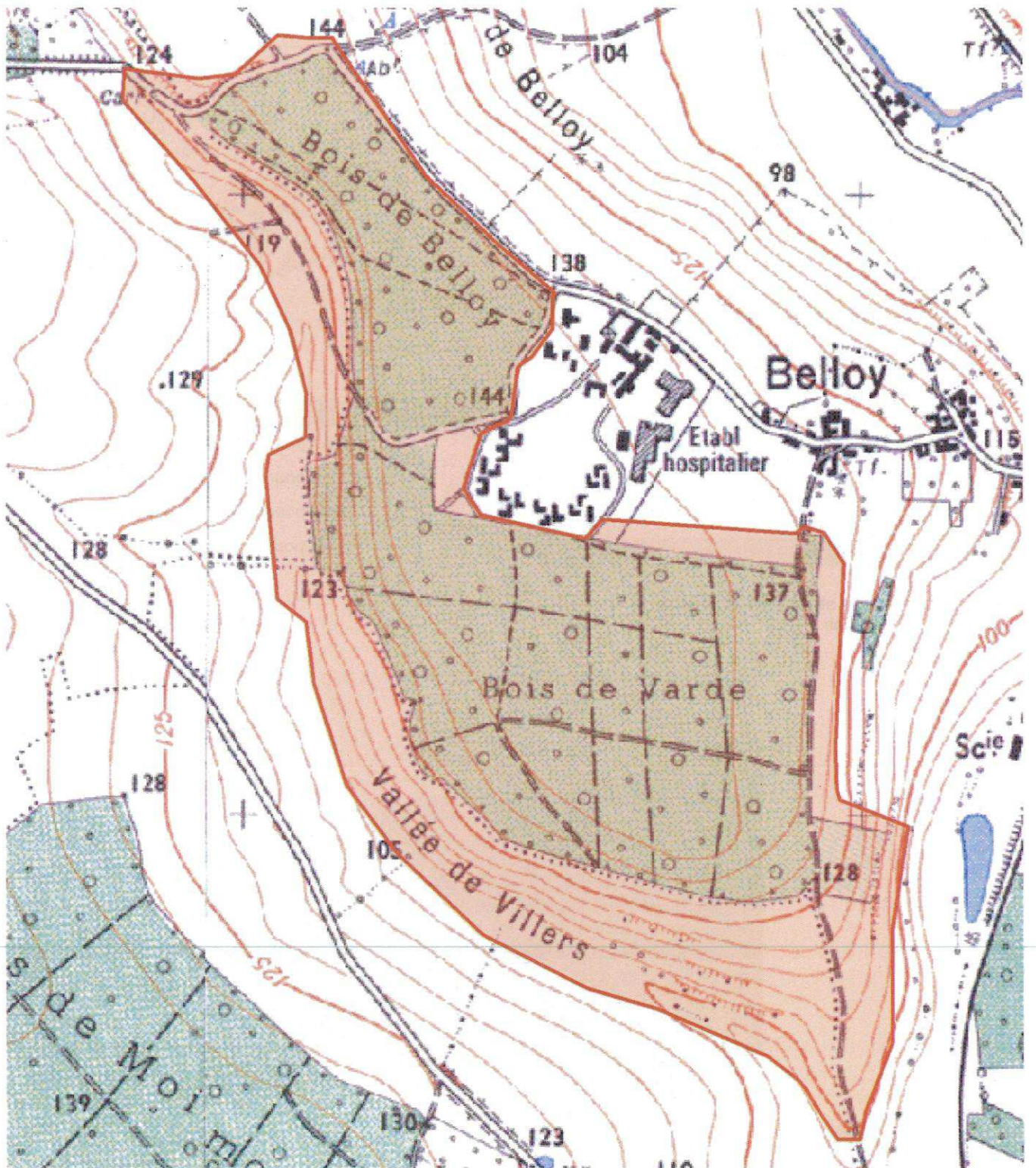
Vocation proposée

Gestion de la pelouse et des milieux ouverts.
Sentiers de randonnées.



Présentation de l'Espace Naturel Sensible (ENS)

Situé à proximité de Saint-Omer-en-chaussée, le site s'étire sur un coteau en une longue bande de pelouse calcicole surmontée d'un plateau boisé de hêtraie thermo-calcicole et de chênaie-charmaie. Une friche pierreuse sert de limite entre les deux milieux. Une pinède plantée sert de limite nord au site.



■ Délimitation de l'ENS

0 130 260 m



Description et intérêt de l'Espace Naturel Sensible

DESCRIPTION ECOLOGIQUE

Composition

Milieux naturels dominants

Les milieux pelousaires à orchidées.

Espèces végétales remarquables

L'Anacamptis pyramidal (Anacamptis pyramidalis), l'Ophrys mouche (Ophrys insectifera), l'Epipactis brun rouge (Epipactis atrorubens), la Germandrée des montagnes (Teucrium montanum*), la Dompte-venin officinale (Vincetoxicum officinale), la Pulsatille vulgaire (Pulsatilla vulgaris), la Campanule agglomérée (Campanula glomerata)

Espèces animales remarquables

Le Souci (Colias crocea) ; le Fluoré (Colias alfacariensis) ; l'Argus bleu-nacré (Lysandra coridon) ; le Bel-Argus (Lysandra bellargus) ; la Piéride du chou (Pieris brassicae) ; l'Argus bleu (Polyommatus icarus) ; le Petit nacré (Issoria lathonia) ; la Thécla du bouleau (Thecla betulae) ; le Tircis (Pararge aegeria) ; le Crapaud commun (Bufo bufo) ; la Grenouille rousse (Rana temporaria)

Organisation, fonctionnement et état de conservation

Agencement et connexion des milieux dans le site

Les milieux sont très bien connectés entre eux et d'une surface importante.

Connexion avec l'extérieur, réseau de milieux similaires

Le contexte environnant est plutôt agricole et isolé à l'est par une voie de chemin de fer et la D 901 à fort trafic.

Etat de conservation et fragilité du site

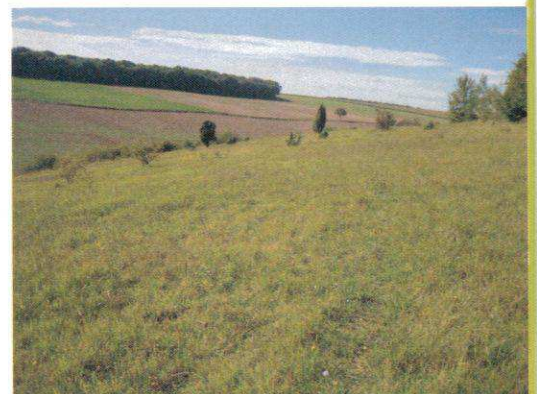
Etat de conservation bon. La pelouse calcicole est remarquablement conservée et s'étend sur une grande surface sans discontinuité majeure. Une recolonisation arbustive est en cours par endroits mais semble maîtrisée sur l'ensemble du site par la population de lapins de garenne. Une fruticée sert d'écotone fonctionnel en contrebas du site. La bétulaie de recolonisation sert d'écotone avec le plateau de chênaie-charmaie. La présence de genévrier apporte un intérêt supplémentaire, en particulier pour l'entomofaune.

DESCRIPTION PAYSAGERE

Ce site affiche une structure simple : un boisement sur le sommet et une pelouse sèche à flanc de coteau remarquable par son état de conservation. En dehors du site et en fond de vallon, les pâtures et champs cultivés occupent l'espace.

Le boisement privé est de qualité, il est ceinturé par une haie taillée sévèrement ce qui fait son originalité. La pelouse est continue sur l'ensemble du site avec du genévrier. Elle est assez remarquable et inattendue par rapport au contexte paysager. Le carré de pelouse pâturée et son ancien espace de traite sont à noter.

Le site est perceptible seulement depuis les routes communales au sud. Depuis le site, deux axes se distinguent. Tout d'abord, le GR offre des vues sur la vallée du Thérain. Le chemin agricole au nord ouest offre des vues sur le plateau agricole.



DESCRIPTION SOCIALE

Facilement accessible et praticable.

Usage et gestion de l'Espace Naturel Sensible

Principaux usages et activités sur le site

Agriculture sur quelques marges et présence de pâturages mésophiles bovins. Loisirs également avec la présence d'une réserve de chasse dans les boisements.

Principales activités aux alentours

Agriculture (cultures)

Fréquentation

Faible sur la pelouse, forte dans les boisements. La gestion et l'encadrement du site pourrait se faire via le CSNP ; le site est très adapté à une fréquentation contrôlée avec des accès signalés, du type des larris des terres blanches. A voir avec DOCOB.

Réglementations diverses

Foncier

Présence de bâtiments

Panneaux indiquant la réserve de chasse et cabane + affûts de chasse. Le GR est également indiqué mais est interrompu par un pâturage.

Gestion et valorisation actuelles

Dégradation et menaces

Peu de dégradations observées, toutefois un reste de feu a été observé sur la pelouse calcicole.

Historique et piste d'actions

Date d'intégration

Pistes d'actions

- Gestion écologique à confier au CSNP ou aux chasseurs bien actifs sur le site ou à l'agriculteur avec réouverture du champ interrompant le GR
- Etude sur entomofaune patrimoniale à mener.

Etat d'avancement

Maitre d'ouvrage choisi



Surface : 787

Altitude :

Entité paysagère :

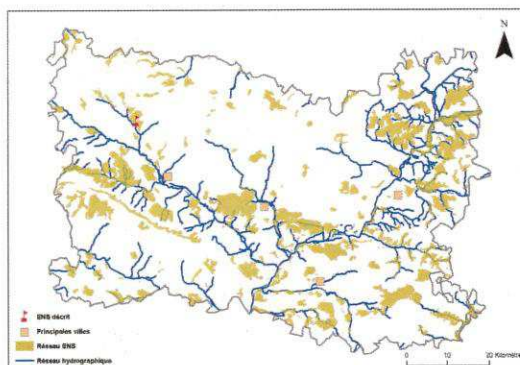
PLATEAU PICARD.

Canton(s) concerné(s) :

MARSEILLE-EN-BEAUVAISIS.

Commune(s) concernée(s) :

ACHY, HAUTE-EPINE, LA NEUVILLE-SUR-OUDEUIL, MARSEILLE-EN-BEAUVAISIS, SAINT-OMER-EN-CHAUSSEE.



Inscription à inventaire, statut de protection :

ZNIEFF I n° 220013456, ZNIEFF II n° 220420016.

Valeur patrimoniale

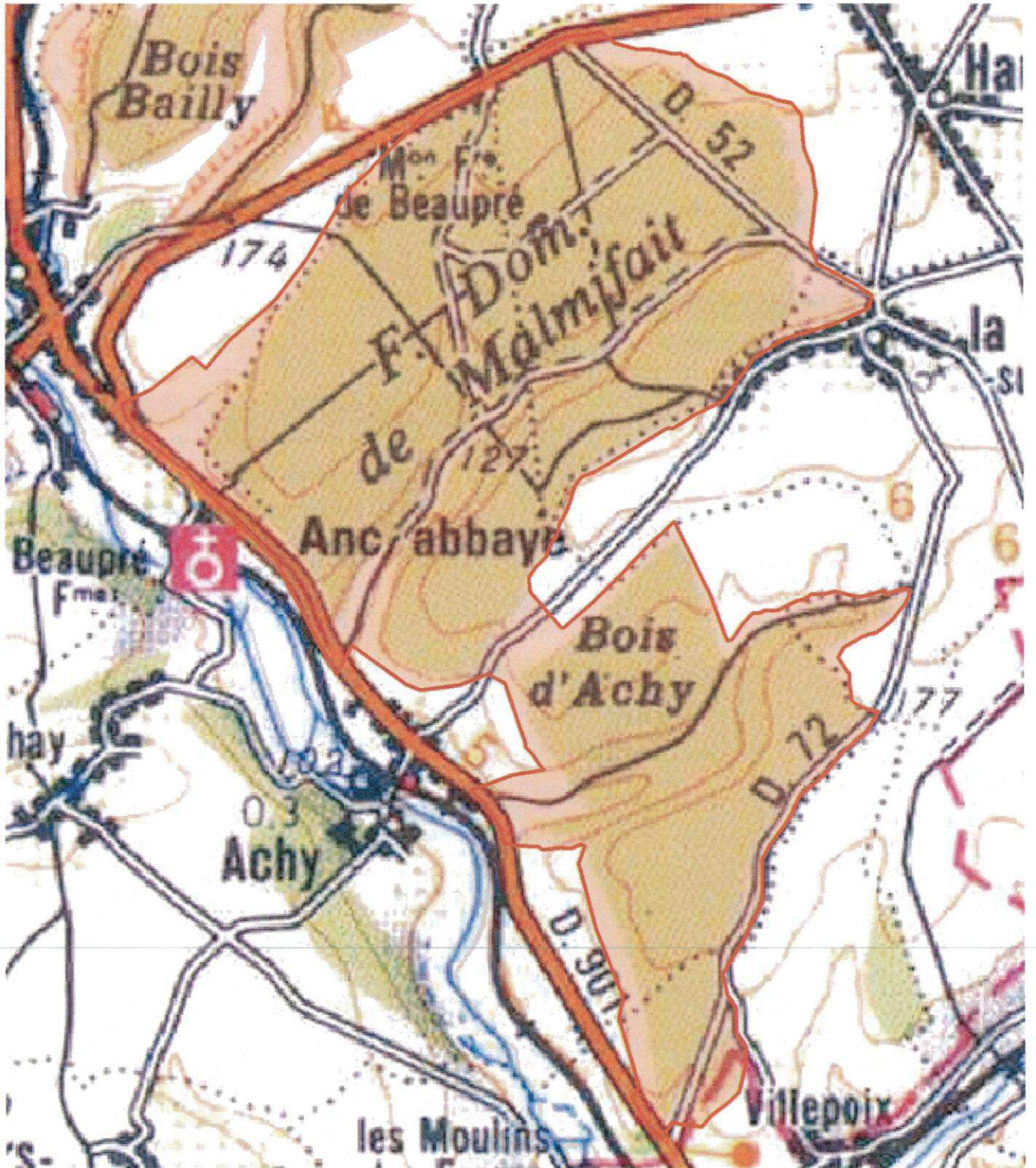
- Intérêt pour la Faune
- Intérêt pour la Flore
- Intérêt pour les Milieux naturels
- Intérêt pour le Paysage

Vocation proposée




Présentation de l'Espace Naturel Sensible (ENS)

Les forêts de Malmifait et d'Achy-Autrèche comptent parmi les massifs forestiers les plus importants de l'ouest du plateau picard de l'Oise. Entourées et séparées par une bande étroite, où les prairies sont aujourd'hui relictuelles, ces deux unités forestières sont semblables et abritent les mêmes richesses floristiques et faunistiques.



 Délimitation de l'ENS

0 150 300 m



Description et intérêt de l'Espace Naturel Sensible

DESCRIPTION ECOLOGIQUE

Composition

Milieus naturels dominants

Les hêtraies, les lisières calcicoles, ainsi que les hêtraies acidoclines à Houx ; les mares et ornières intraforestières

Espèces végétales remarquables

La Belladone (*Atropa bella-donna*), la Digitale jaune (*Digitalis lutea*), le Dompte-Venin officinal (*Vincetoxicum officinalis*), l'Hellébore fétide (*Helleborus foetidus*), l'Iris fétide (*Iris foetidissima*), le Daphné lauréole (*Daphne laureola*), le Dryoptéride écailleux (*Dryopteris affinis*), l'Epipactis brun rouge (*Epipactis atrorubens*)

Espèces animales remarquables

Le Pic noir (*Dryocopus martius*) et le Busard Saint-Martin (*Circus cyaneus*) ; la Grenouille agile (*Rana dalmatina*), le Triton alpestre (*Triturus alpestris*)

Organisation, fonctionnement et état de conservation

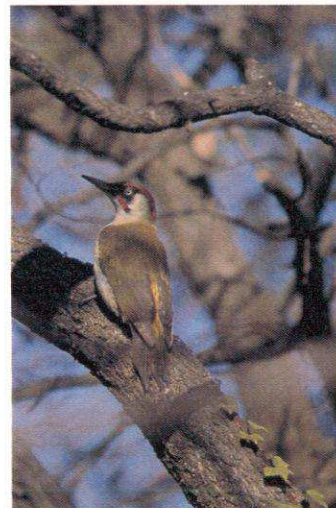
Agencement et connexion des milieux dans le site

Connexion avec l'extérieur, réseau de milieux similaires

Etat de conservation et fragilité du site

DESCRIPTION PAYSAGERE

DESCRIPTION SOCIALE



Usage et gestion de l'Espace Naturel Sensible

Principaux usages et activités sur le site

Principales activités aux alentours

Fréquentation

Réglementations diverses

Foncier

Présence de bâtiments

Gestion et valorisation actuelles

Dégradation et menaces

Historique et piste d'actions

Date d'intégration

Pistes d'actions

Etat d'avancement

Maitre d'ouvrage choisi

Surface : 310

Altitude :

Entité paysagère :

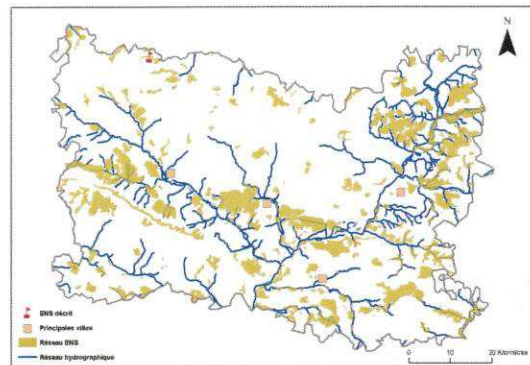
PLATEAU PICARD.

Canton(s) concerné(s) :

GRANDVILLIERS.

Commune(s) concernée(s) :

BEAUDEDUIT, DARGIES, LAVERRIERE, OFFOY, SOMMEREUX.



Inscription à inventaire, statut de protection :

ZNIEFF I n° 220013950, ZNIEFF II n° 220420022.

Valeur patrimoniale

- Intérêt pour la Faune
- Intérêt pour la Flore
- Intérêt pour les Milieux naturels
- Intérêt pour le Paysage

Vocation proposée

Gestion des milieux ouverts et des lisières forestières.
Accueil du public via des sentiers de randonnées.



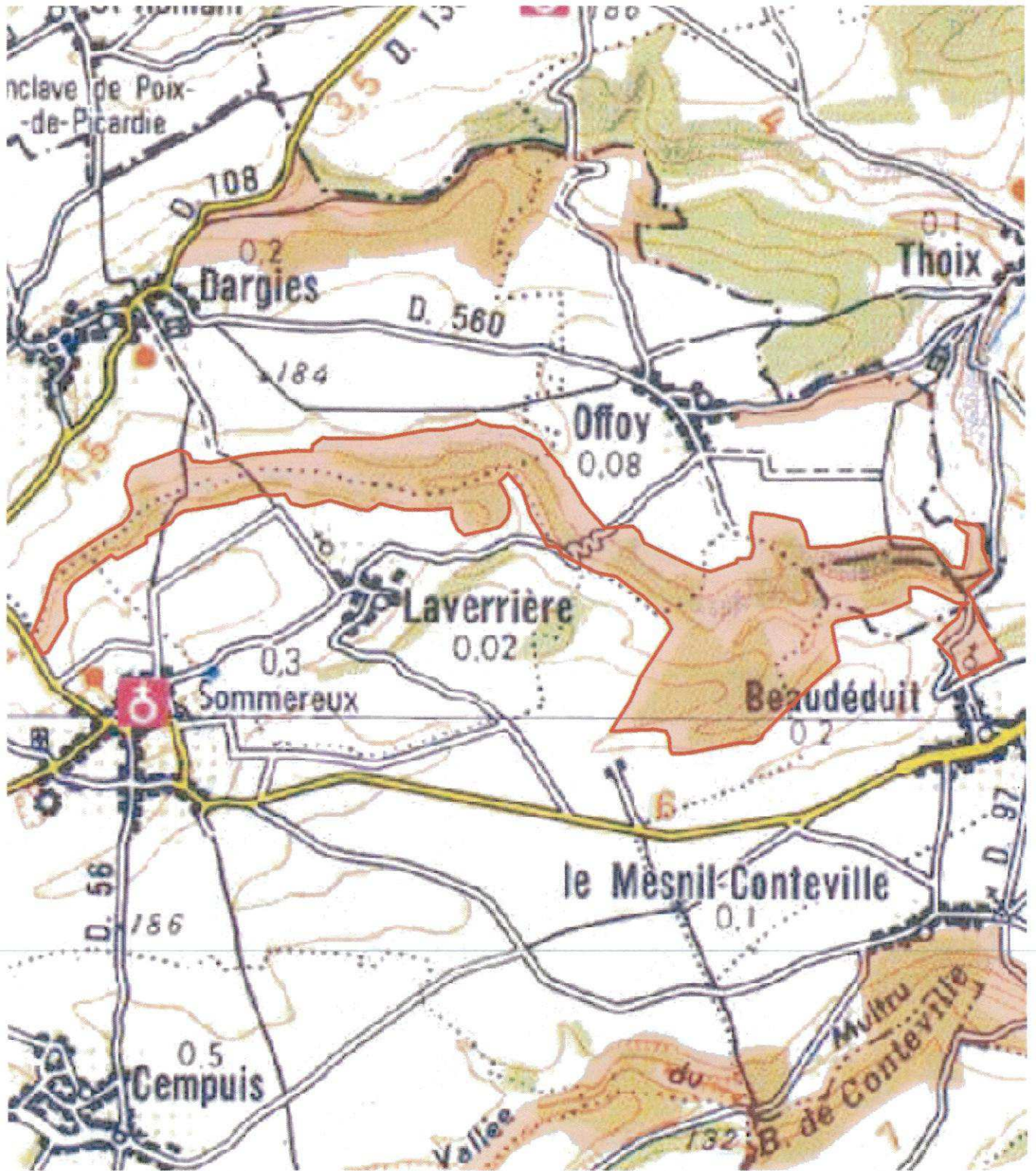
Présentation de l'Espace Naturel Sensible (ENS)

Ses versants sont essentiellement recouverts de bois de feuillus. Les chênaies-charmaies, plus ou moins acidoclines (du Lonicero-Carpinion, dominant les secteurs les plus élevés et les plus acides, sur les limons à silex. Elles sont essentiellement traitées en futaies, mais des taillis ou taillis sous futaie subsistent localement.

Les pentes les plus raides sur craie sont souvent occupées par des hêtraies, au caractère thermocalcicole (Daphno-Fagetum) plus ou moins marqué.


Les lisières présentent souvent des fourrés de recolonisation d'anciens larris, composés d'une fruticée de troènes, de viornes, de cornouillers, de prunelliers (Rubo-Prunetum mahalebi) et de bouleaux.

Des pelouses sèches (rattachées à l'Avenulo pratensis-Festucetum lemanii), relictuelles des anciens larris, subsistent sur plusieurs coteaux raides. Elles sont parsemées de Genévriers, formant localement de véritables "forêts", mêlées de fourrés d'épineux.



 Délimitation de l'ENS

0 200 400 m




Description et intérêt de l'Espace Naturel Sensible

DESCRIPTION ECOLOGIQUE

Composition

Milieus naturels dominants

Fourrés et stades de recolonisation de la forêt mésophile ; Pelouses permanentes denses et steppes medio-européennes ; Ourlets forestiers thermophiles ; Hêtraies thermo-calcoles ; Forêts mélangées de ravins et de pentes

Espèces végétales remarquables

Sur les pelouses subsistent plusieurs espèces de plantes assez rares à rares en Picardie :

- la Globulaire ponctuée (*Globularia bisnagarica*), sur les écorchures et les espaces grattés par les lapins ;
- l'Epipactis brun rouge (*Epipactis atrorubens*) ;
- le Tabouret perfolié (*Thlaspi perfoliatum*) ;
- l'Iberide amer (*Iberis amara*) ;
- l'Orchis militaire (*Orchis militaris*).

Les bois et les lisières thermophiles accueillent des populations de :

- le Daphné lauréole (*Daphne laureola*),
- l'Épiaire des Alpes (*Stachys alpina*),
- le Dompte-venin officinal (*Vincetoxicum hirundinaria*).

Espèces animales remarquables

Ces milieux chauds et secs abritent également de nombreuses espèces de lépidoptères thermophiles, dont le Fluoré (*Colias australis*).

La Vipère péliade (*Vipera berus*) est également présente sur les lisières et les pelouses.

La Bondrée apivore (*Pernis apivorus*), inscrite en annexe I de la directive "Oiseaux" de l'Union Européenne, niche dans les bois et se nourrit d'insectes dans les lisières et les cultures.

Organisation, fonctionnement et état de conservation

Agencement et connexion des milieux dans le site

Connexion avec l'extérieur, réseau de milieux similaires

Etat de conservation et fragilité du site

DESCRIPTION PAYSAGERE

La diversité des vues est forte. Depuis l'extérieur, le site est perceptible via ses émergences boisées notamment depuis la RD960 qui est cernée par les deux vallons étroits orientés E-O. Le site est traversé par diverses routes (fréquentation variable) : - des routes de fond de vallon offrant une perspective dans l'axe du vallon ; - des routes perpendiculaires au vallon offrant des panoramas ; - des routes intra couvert boisé au champ visuel bouché. Très peu de vues sur l'extérieur sont à noter étant donné la configuration en coteaux pentus se faisant écho et vallons étroits. Là où les coteaux sont ouverts par l'agriculture, des percées visuelles débouchent sur le plateau mais elles ne portent pas loin (effet obstacle du relief). Par ailleurs en rebord de coteau ouvert, les vues sont intéressantes avec une dynamique de coteau ondulé et d'imbrication des parcelles boisées (chevauchement, perception des prairies...) et au loin le plateau ondulé. Trois parties se distinguent : 1. Les deux vallons étroits à l'ouest sont localement ouverts mais les boisements dominent. Les prairies sont des parcelles allongées dans l'axe du vallon, quelques cas de déprise/abandon sont à noter (développement des orties, des ronces, enfrichement). Traditionnellement, les pâtures occupent le fond de vallon avec des prairies rases et une imbrication dans le couvert forestier (lisière ondulée) et arbres isolés emblématiques. Les haies basses d'épineux taillées sévèrement accompagnent les chemins et sont emblématiques et rares. 2. Au centre, la jonction des deux vallons débouche sur un coteau très encaissé largement ouvert alternant cultures et pâtures. Quelques plantations de conifères sont à déplorer. Le coteau est ondulé avec un semblant de bocage (davantage de la relique) avec une dynamique d'ourlet parallèle à l'axe du coteau. Le paysage dénote une

DESCRIPTION SOCIALE



Usage et gestion de l'Espace Naturel Sensible

Principaux usages et activités sur le site

Principales activités aux alentours

Fréquentation

Réglementations diverses

Foncier

Présence de bâtiments

Gestion et valorisation actuelles

Dégradation et menaces

Plantation de conifères.

Historique et piste d'actions

Date d'intégration

Pistes d'actions

Etat d'avancement

Maitre d'ouvrage choisi



PPI18

Vallées sèches du Puits et du Loup pendu, Côte de Laverrière



ID

Surface : 143**Altitude :** 96 - 183 m**Entité paysagère :**

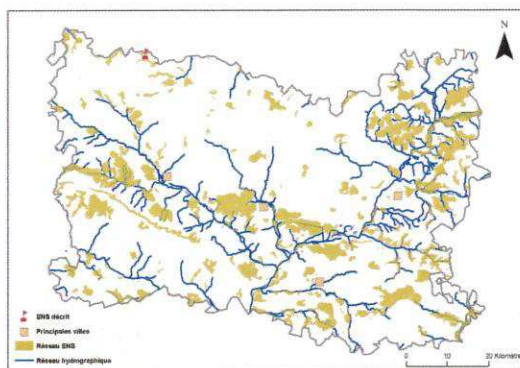
PLATEAU PICARD.

Canton(s) concerné(s) :

GRANDVILLIERS.

Commune(s) concernée(s) :

DARGIES, OFFOY.



Inscription à inventaire, statut de protection :

ZNIEFF I n°220013950, ZNIEFF II n°220420022.

Valeur patrimoniale

- Intérêt pour la Faune
- Intérêt pour la Flore
- Intérêt pour les Milieux naturels
- Intérêt pour le Paysage

Vocation proposée

Les habitats de la vipère péliade doivent être cartographiés et écartés des secteurs d'ouverture au public.



Présentation de l'Espace Naturel Sensible (ENS)

Situé à l'extrême nord-ouest du département, le site est très vaste et suit le contour d'une vallée sèche et comprend les coteaux comme le fond de vallée, ce qui augmente la diversité des milieux. L'ensemble du secteur est caractérisé par les milieux thermocalcicoles, consistant en des boisements sur le plateau et les pentes douces. Les versants les plus raides, souvent exposés au sud sont colonisés par des pelouses sèches et des junipéraies.



 Délimitation de l'ENS

0 160 320 m



Description et intérêt de l'Espace Naturel Sensible

DESCRIPTION ECOLOGIQUE

Composition

Milieux naturels dominants

Les pelouses sèches ; les hêtraies neutrophiles ; les lisières, les bois thermocalcicoles

Espèces végétales remarquables

La Globulaire ponctuée (*Globularia bisnagarica*) ; l'Epipactis brun rouge (*Epipactis atrorubens*) ; le Tabouret perfolié (*Thlaspi perfoliatum*) ; l'Iberide amer (*Iberis amara*) ; l'Orchis militaire (*Orchis militaris*)

Espèces animales remarquables

Le Pic vert ; le Fluoré (*Colias australis*) ; la Vipère péliade (*Vipera berus*) ; la Bondrée apivore (*Pernis apivorus*).

Organisation, fonctionnement et état de conservation

Agencement et connexion des milieux dans le site

Bonne connexion des milieux entre eux mais perte de connectivité progressive pour les milieux en régression surfacique (pelouses, prairies) qui laissent peu à peu la place à des boisements de recolonisation ou des friches.

Connexion avec l'extérieur, réseau de milieux similaires

Le site est marqué par le contexte agricole fort et notamment par des champs de maïs qui viennent rompre en partie les connexions du site avec l'extérieur.

Etat de conservation et fragilité du site

Etat de conservation moyen. Un grand nombre de dégradations sont constatées sur la globalité du site mais elles restent de faible ampleur. C'est la fermeture des milieux (notamment les pelouses calcicoles) et le passage à une agriculture intensive qui représentent les dégradations les plus fortes du secteur. Les pelouses calcicoles perdent du terrain vis à vis des autres milieux.

DESCRIPTION PAYSAGERE

Depuis l'extérieur, le site est perceptible via ses émergences boisées notamment depuis la RD960 qui est cernée par les deux vallons étroites orientés E-O. Le site est traversé par diverses routes (fréquentation variable) : des routes de fond de vallon offrant une perspective dans l'axe du vallon - des routes perpendiculaires au vallon offrant des panoramas - des routes intra couvert boisé au champ visuel bouché - ... Très peu de vues sur l'extérieur sont à noter étant donné la configuration en coteaux pentus se faisant écho et vallons étroits. Là où les coteaux sont ouverts par l'agriculture, des percées visuelles débouchent sur le plateau mais elles ne portent pas loin (effet obstacle du relief), par ailleurs en rebord de coteau ouvert, les vues sont intéressante avec une dynamique de coteau ondulé et d'imbrication des parcelles boisées (chevauchement, perception des prairies...) et au loin le plateau ondulé. Trois parties se distinguent : Les deux vallons étroits à l'ouest sont localement ouverts mais les boisements dominant. Les prairies sont des parcelles allongées dans l'axe du vallons, quelques cas de déprise/abandon sont à noter (développement des orties, des ronces, enrichissement). Traditionnellement, les pâtures occupent le fond de vallon avec des prairies rases et une imbrication dans le couvert forestier (lisière ondulée) et arbres isolés emblématiques. Les haies basses d'épineux taillées sévèrement accompagnent les chemins et sont emblématiques et rares (moins entretenus, gagnées par les friches, voir même supprimées). Au centre, la jonction des deux vallons débouche sur un coteau très encaissé largement ouvert alternant cultures et pâtures. Quelques plantations de conifères sont à déplorer. Le coteau est ondulé avec un semblant de bocage (davantage



DESCRIPTION SOCIALE

Facilement accessible par routes et sentiers (présence d'un GR et d'un PR)

Usage et gestion de l'Espace Naturel Sensible

Principaux usages et activités sur le site

Agriculture (prairies de fauche, élevage, champs), loisirs liés à la chasse (agrains, perdrix et faisans d'élevage...)

Principales activités aux alentours

Agriculture intensive, chasse et mitage urbain

Fréquentation

Réglementations diverses

Foncier

Présence de bâtiments

Panneaux réglementant le passage et la chasse

Gestion et valorisation actuelles

Dégradation et menaces

Fermeture des milieux, passage à une agriculture intensive, enrichissement, plantations diverses (résineux, peupleraies), gyrobroyage

Historique et piste d'actions

Date d'intégration

Pistes d'actions

Etat d'avancement

Maitre d'ouvrage choisi

Surface : 266

Altitude :

Entité paysagère :

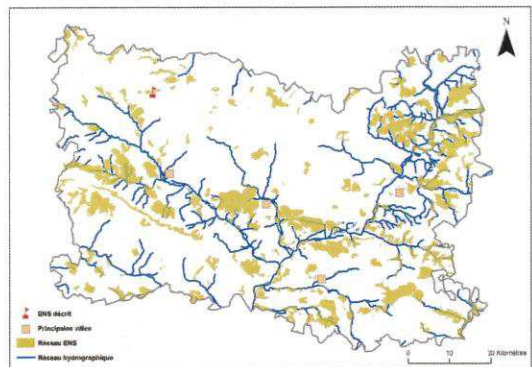
PLATEAU PICARD.

Canton(s) concerné(s) :

MARSEILLE-EN-BEAUVAISIS.

Commune(s) concernée(s) :

HETOMESNIL, LIHUS, PREVILLERS.



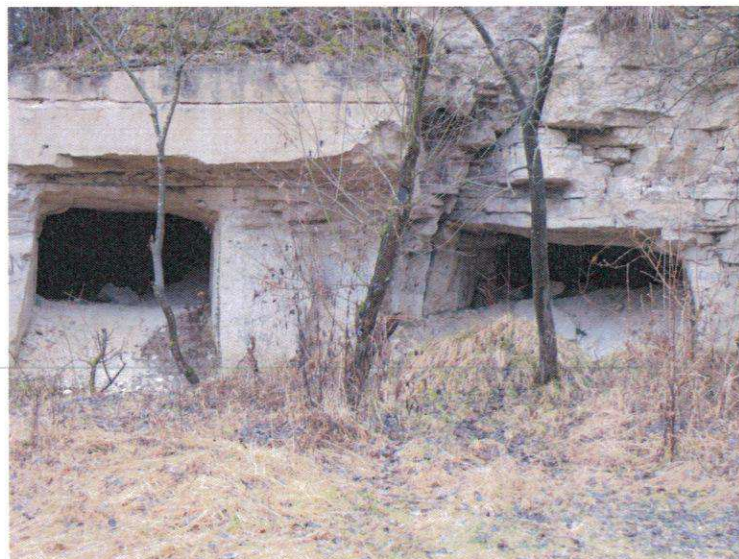
Inscription à inventaire, statut de protection :

ZNIEFF I n° 220013602.

Valeur patrimoniale

- Intérêt pour la Faune
- Intérêt pour la Flore
- Intérêt pour les Milieux naturels
- Intérêt pour le Paysage

Vocation proposée




Présentation de l'Espace Naturel Sensible (ENS)

Les Bois Fourré, de Crèvecœur, et des Gallets sont développés sur des sols sablo-graveleux acides. Au Thanétien, la mer a en effet façonné un vaste poulie de sables et de galets (d'où le nom du bois), dont la trace s'étire aujourd'hui du Bois des Gallets proprement dit à la butte du village du Gallet, à l'est.



 Délimitation de l'ENS

0 180 360 m



Description et intérêt de l'Espace Naturel Sensible

DESCRIPTION ECOLOGIQUE

Composition

Milieus naturels dominants

Les chênaies-charmaies et de hêtraies acidophiles ; poulier de galets

Espèces végétales remarquables

La Digitale pourpre (*Digitalis purpurea*), la Renoncule sardonique (*Ranunculus sardous*), la Montie minuscule (*Montia minor*), la Laïche pâle (*Carex pallescens*)...

Espèces animales remarquables

La Bondrée apivore (*Pernis apivorus*),

Organisation, fonctionnement et état de conservation

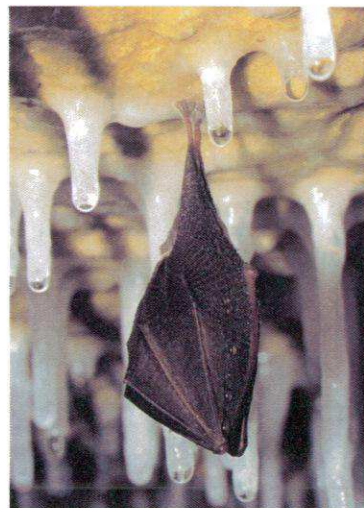
Agencement et connexion des milieux dans le site

Connexion avec l'extérieur, réseau de milieux similaires

Etat de conservation et fragilité du site

DESCRIPTION PAYSAGERE

DESCRIPTION SOCIALE



Usage et gestion de l'Espace Naturel Sensible

Principaux usages et activités sur le site

Principales activités aux alentours

Fréquentation

Réglementations diverses

Foncier

Présence de bâtiments

Gestion et valorisation actuelles

Dégradation et menaces

Historique et piste d'actions

Date d'intégration

Pistes d'actions

Etat d'avancement

Maitre d'ouvrage choisi



Surface : 392

Altitude :

Entité paysagère :

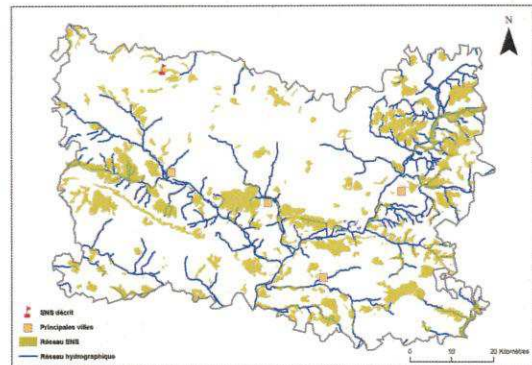
PLATEAU PICARD.

Canton(s) concerné(s) :

CREVECOEUR-LE-GRAND, GRANDVILLIERS.

Commune(s) concernée(s) :

CATHEUX, CEMPUIS, CHOQUEUSE-LES-BENARDS, CONTEVILLE, LE HAMEL, LE MESNIL-CONTEVILLE, SOMMEREUX.



Inscription à inventaire, statut de protection :

Natura 2000 - ZSC : FR2200362, ZNIEFF I n°22022000 5, ZNIEFF II n°220220001.

Valeur patrimoniale

- Intérêt pour la Faune
- Intérêt pour la Flore
- Intérêt pour les Milieux naturels
- Intérêt pour le Paysage

Vocation proposée

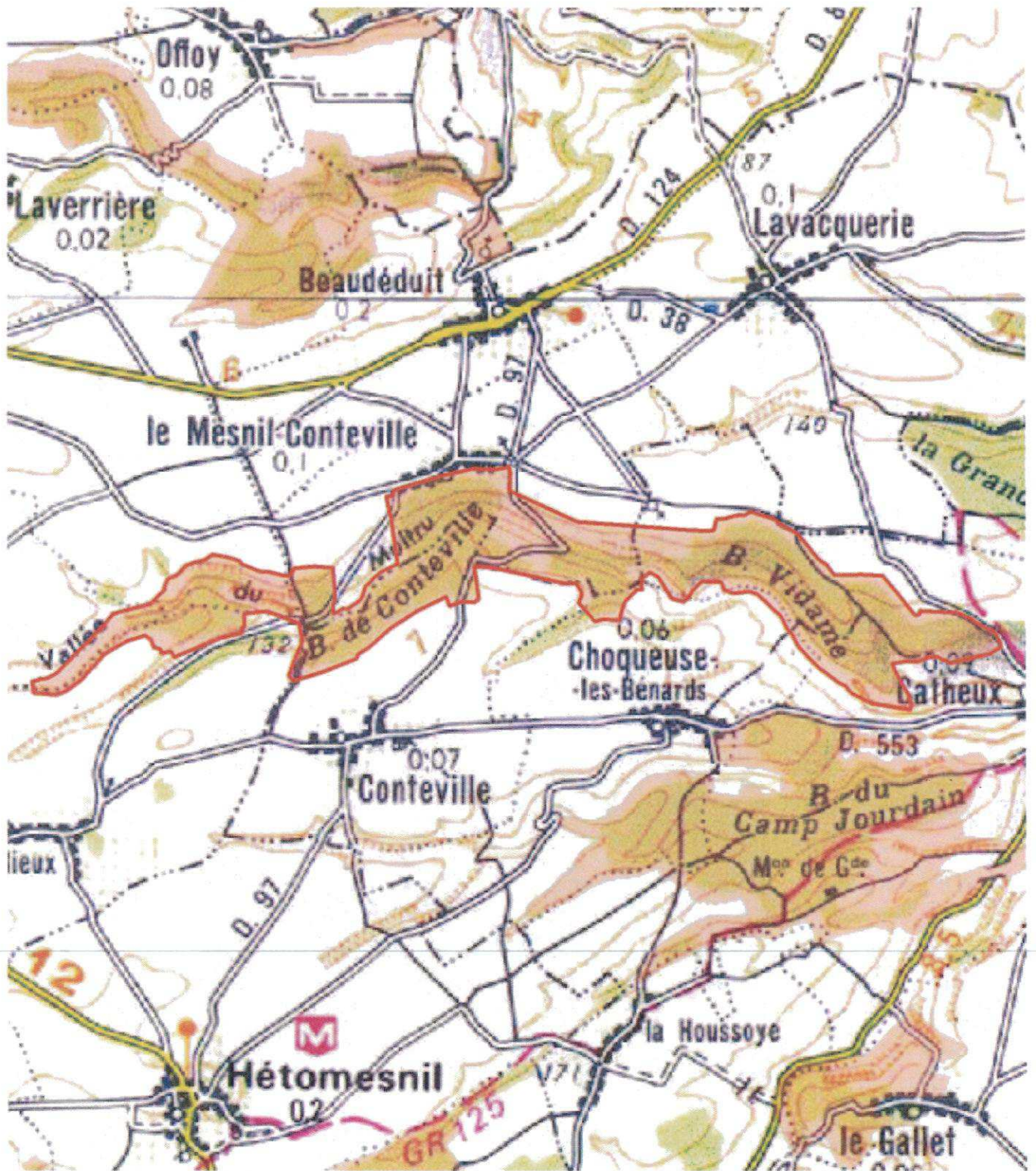



Présentation de l'Espace Naturel Sensible (ENS)

La vallée du Multru est une petite vallée sèche orientée ouest-est, confluyente de la Selle.


Inscrite dans la craie coniacienne, cette vallée présente une dissymétrie nord-sud classique sur le plateau picard : le versant exposé au sud est en effet plus raide.

Celui-ci est essentiellement recouvert de bois de feuillus.



 Délimitation de l'ENS

0 450 900 m




Description et intérêt de l'Espace Naturel Sensible

DESCRIPTION ECOLOGIQUE

Composition

Milieux naturels dominants

Les pelouses sèches ; les hêtraies neutrophiles, à Daphné lauréole, et les junipéraies ; les lisières, les bois thermocalcicoles et ceux de pente

Espèces végétales remarquables

La Daphné lauréole (*Daphne laureola*), la Belladone (*Atropa bella-donna*), la Digitale jaune (*Digitalis lutea*), la Hellébore fétide (*Helleborus foetidus*) ; la Germandrée des montagnes (*Teucrium montanum*) ; l'Orchis mâle (*Orchis mascula*), la Platanthère à deux feuilles (*Platanthera bifolia*)

Espèces animales remarquables

Le Busard Saint-Martin (*Circus cyaneus*)

Organisation, fonctionnement et état de conservation

Agencement et connexion des milieux dans le site

Connexion avec l'extérieur, réseau de milieux similaires

Etat de conservation et fragilité du site

DESCRIPTION PAYSAGERE

DESCRIPTION SOCIALE



Réalisation Biotope - 06 09 48 48 48

Usage et gestion de l'Espace Naturel Sensible

Principaux usages et activités sur le site

Principales activités aux alentours

Fréquentation

Réglementations diverses

Foncier

Présence de bâtiments

Gestion et valorisation actuelles

Dégradation et menaces

Historique et piste d'actions

Date d'intégration

Pistes d'actions

- Conventonnement avec agriculteurs avec bail emphytéotique
- Gestion à mettre en accord avec orientations du DOCOB
- Suivi écologique par CSNP
- PDIPR
- Action concertée sur les 4 sites avec actions à privilégier sur les sites d'intérêt entomo et chiroptères

Etat d'avancement

Maitre d'ouvrage choisi



PPI28

Larris de la Vallée Vacquerie



✓ ID

Surface : 72**Altitude :** 90 - 150 m**Entité paysagère :**

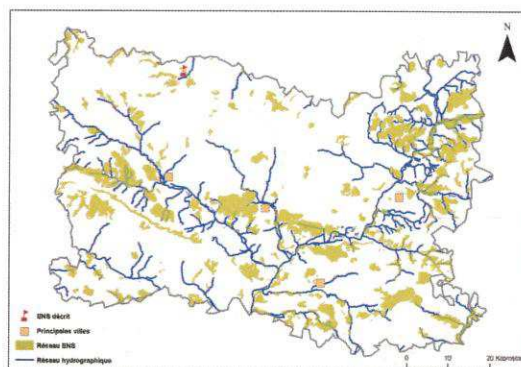
PLATEAU PICARD.

Canton(s) concerné(s):

CREVECOEUR-LE-GRAND, GRANDVILLIERS.

Commune(s) concernée(s) :

FONTAINE-BONNELEAU, LAVACQUERIE.



Inscription à inventaire, statut de protection :

Natura 2000 - ZSC : FR2200362, ZNIEFF I n°22022000 4,
ZNIEFF II n°220220001.

Valeur patrimoniale

- Intérêt pour la Faune
- Intérêt pour la Flore
- Intérêt pour les Milieux naturels
- Intérêt pour le Paysage

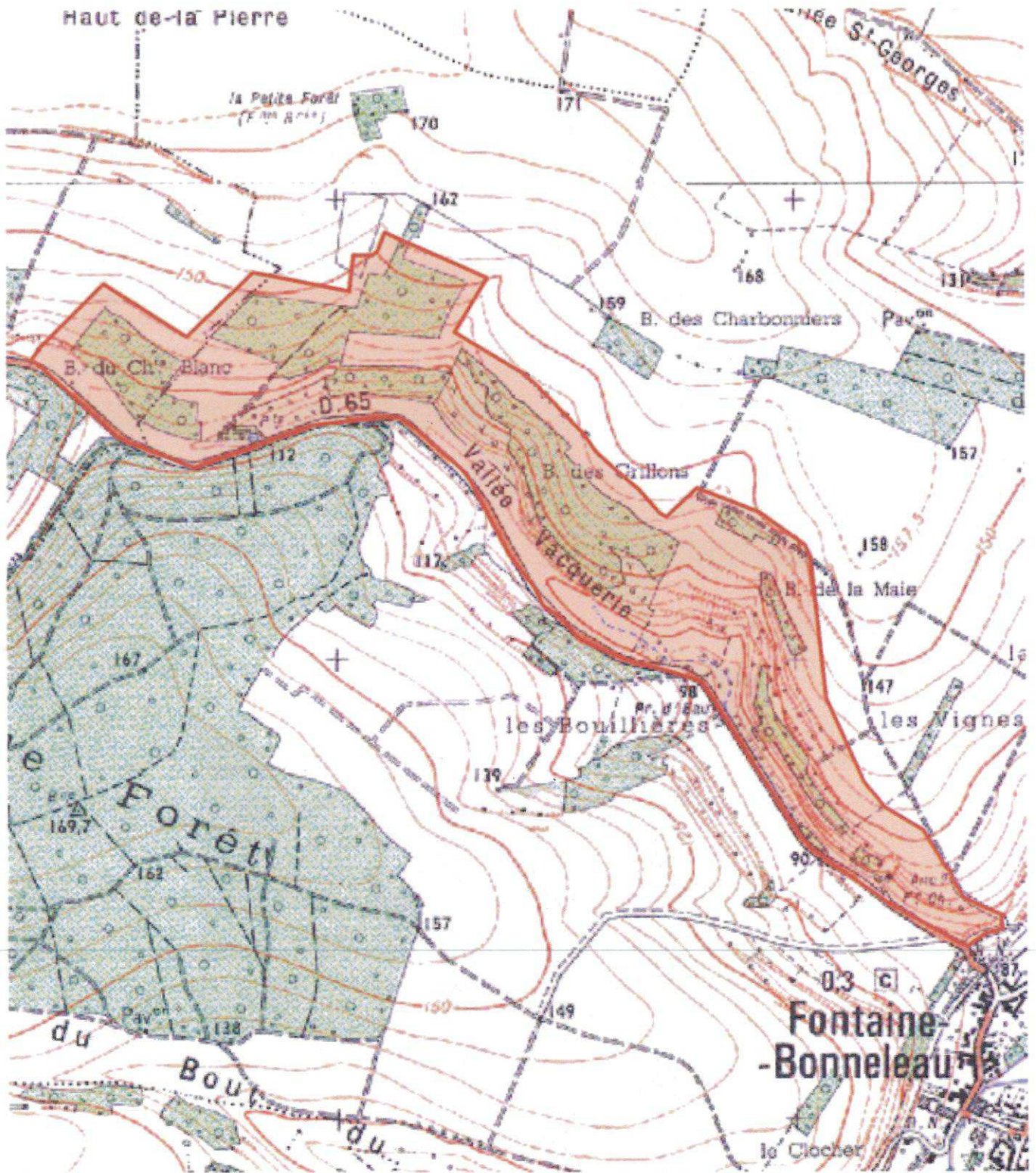
Vocation proposée


Gestion des milieux ouverts.
Valorisation du patrimoine naturel.
Accueil du public.



Présentation de l'Espace Naturel Sensible (ENS)

Le site est situé à flanc de coteau le long de la D65. On y retrouve des reliefs de pelouses sèches à genévrier pâturées en grande partie par des bovins. Le haut du coteau est boisé, notamment par de la bétulaie. Le bas du coteau est occupé par des haies ou une fruticée recouverte de clématite.



 Délimitation de l'ENS

0 190 380 m



Description et intérêt de l'Espace Naturel Sensible

DESCRIPTION ECOLOGIQUE

Composition

Milieus naturels dominants

Les pelouses des larris, les lisières et les hêtraies thermocalciques ; les chênaies-charmaies acidoclines sur limons à silex

Espèces végétales remarquables

La Globulaire ponctuée (*Globularia bisnagarica*), l'Ophrys mouche (*Ophrys insectifera*), le Tabouret perfolié (*Thlaspi perfoliatum*), la Pulsatille commune (*Pulsatilla vulgaris*)

Espèces animales remarquables

La Bondrée apivore (*Pernis apivorus*) ; l'Argus bleu-céleste (*Lysandra coridon*) ; Damier de la Succise ; Ecaille chinée ; Lucane cerf-volant ; Grand murin ; Grand rhinolophe ; Vespertilion de Bechstein ; Vespertilion à oreilles échancrées.

Organisation, fonctionnement et état de conservation

Agencement et connexion des milieux dans le site

Les milieux sont bien connectés entre eux.

Connexion avec l'extérieur, réseau de milieux similaires

Le fond de vallée et le plateau sont largement plantés de maïs, ce qui induit une rupture écologique. Des connexions existent toutefois et le site n'est pas isolé.

Etat de conservation et fragilité du site

Etat de conservation moyen. La fermeture des derniers reliefs de pelouses sèches est avancée. De plus, le pâturage bovin semble maladapté aux coteaux secs les plus raides. Le fond de vallon est également planté sur quelques parcelles, notamment en maïs. Une certaine tendance à l'enfrichement réduit également l'intérêt écologique du site.

DESCRIPTION PAYSAGERE

La RD65 offre l'essentiel des vues sur le coteau puisqu'elle longe le vallon en question. Il est possible d'apercevoir le site depuis les coteaux de Fontaine-Bonneleau mais il ne se détache pas du reste.

Le site est un coteau avec un chapelet de micro boisements en voie de devenir continu (recolonisation des pelouses sèches). Un vaste espace pâturé se détache en partie centrale. Sinon, le fond de vallons est soit occupé par des boisements soit cultivé. Les pelouses sèches sont morcelées, il n'y a pas de continuité sur le coteau.

Ce site est caractérisé par son isolement visuel et sa relation exclusive avec la RD65 (qui le longe) en matière de perception. La RD65 permet d'appréhender la structure traditionnelle des coteaux avec des prairies en fond de vallée humide, des pelouses sèches à flanc de coteau et une matrice boisée (chapelet de boisements plus ou moins grands) qui lie le tout. L'agriculture intensive vient perturber cette dynamique géométrique avec des champs cultivés venant se mêler.



DESCRIPTION SOCIALE

Facilement accessible mais peu praticable.

Usage et gestion de l'Espace Naturel Sensible

Principaux usages et activités sur le site

Agriculture (pâturages, champs)

Principales activités aux alentours

Agriculture

Fréquentation

Tout le site peut être valorisé, notamment en utilisant le sentier qui parcourt le plateau dominant le site et offrant une vue intéressante sur le vallon. A voir avec DOCOB.

Réglementations diverses

Foncier

Présence de bâtiments

Gestion et valorisation actuelles

Dégradation et menaces

Cultures, fermeture des milieux, inadéquation du pâturage et enrichement localisé

Historique et piste d'actions

Date d'intégration

Pistes d'actions

- Conventonnement avec agriculteurs avec bail emphytéotique
- Gestion à mettre en accord avec orientations du DOCOB
- Suivi écologique par CSNP
- PDIPR
- Action concertée sur les 4 sites avec actions à privilégier sur les sites d'intérêt entomo et chiroptères

Etat d'avancement

Maitre d'ouvrage choisi